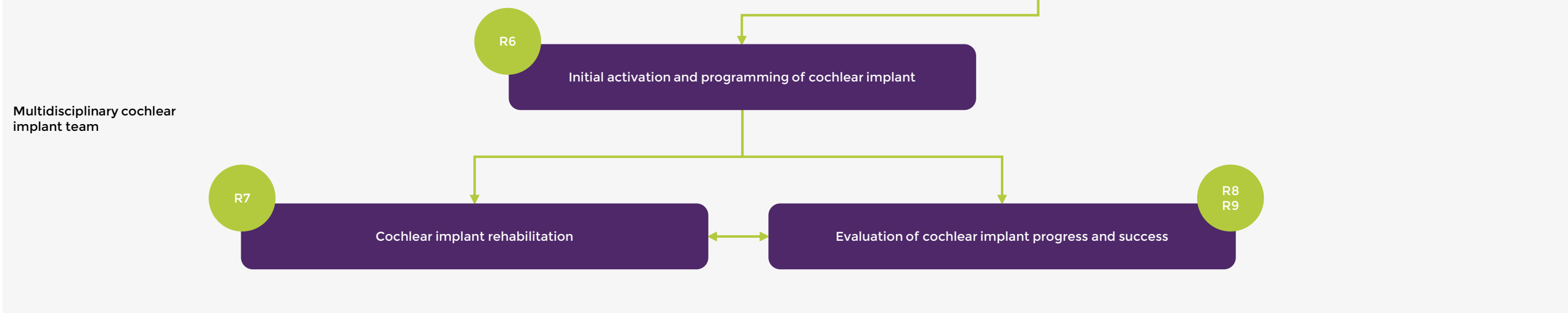
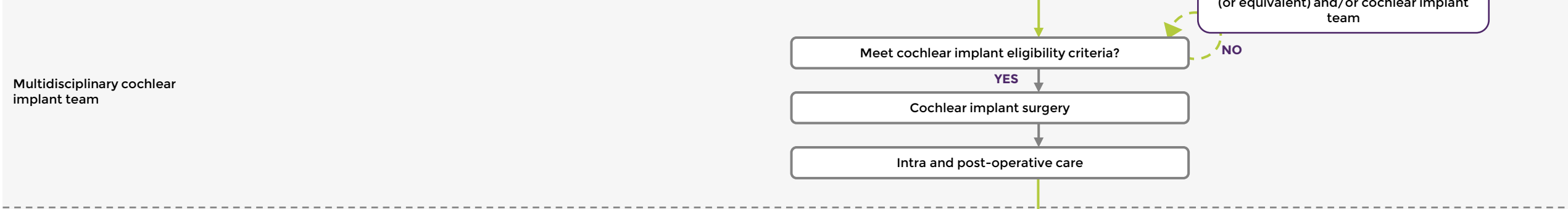
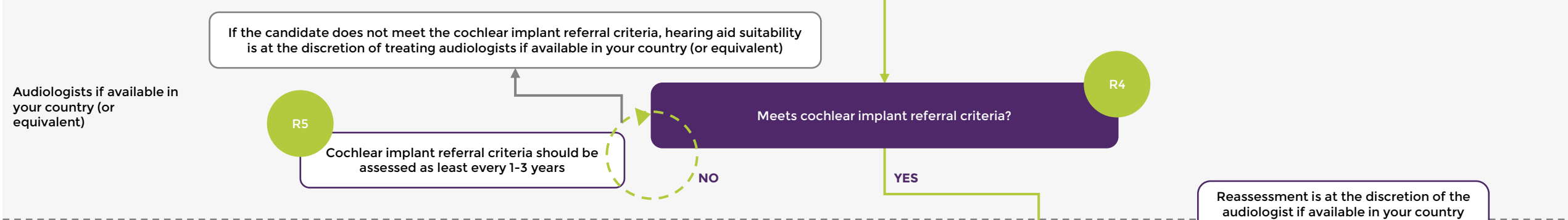
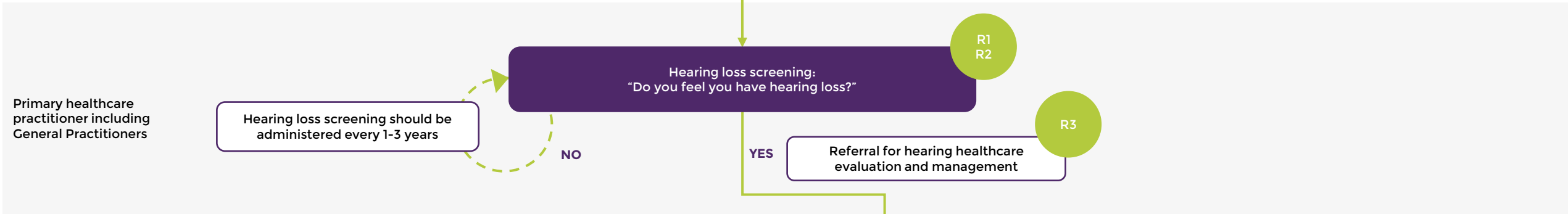


**R** Click on each recommendation icon to access the relevant section of the Living Guidelines

Adults ≥50 years of age (unless concerns about hearing loss are expressed before this age)



50歳以上の成人 (50歳になる前に難聴の懸念が表明された場合を除く)

一般開業医を含む一次医療従事者

難聴スクリーニング：「難聴を感じますか？」 (R1, R2)

難聴のスクリーニングは1～3年ごとに実施する必要があります

いいえ

はい

聴覚ヘルスケアの評価と管理のための紹介 (R3)

あなたの国で利用可能な場合は、オーディオロジスト (または同等の)

人工内耳の紹介基準を満たしていますか？ (R4)

人工内耳の紹介基準は、少なくとも1～3年ごとに評価する必要があります。 (R5)

いいえ

はい

学際的な人工内耳チーム

人工内耳の適格基準を満たしていますか？

いいえ

人工内耳スペシャリストの裁量による聴覚ケアと人工内耳適合性の再評価

はい

人工内耳手術

術中および術後ケア

学際的な人工内耳チーム

人工内耳の初期アクティベーションとプログラミング (R6)

人工内耳のリハビリテーション (R7)

人工内耳の進行状況と成功の評価 (R8, R9)

# The recommendations are modular in approach and focus on six key areas



Click on each icon to jump to each area and  to jump back

Each recommendation is supported by a number of **good practice statements**



A full version of the guidelines can be found at this [MAGICapp](#) link



Dépistage et  
évaluation



Référence de  
spécialiste



Évaluation  
spécialisée



Chirurgie : soins  
intra & post-  
opératoires



Réhabilitation



Résultats pour  
les patients et  
mesures